

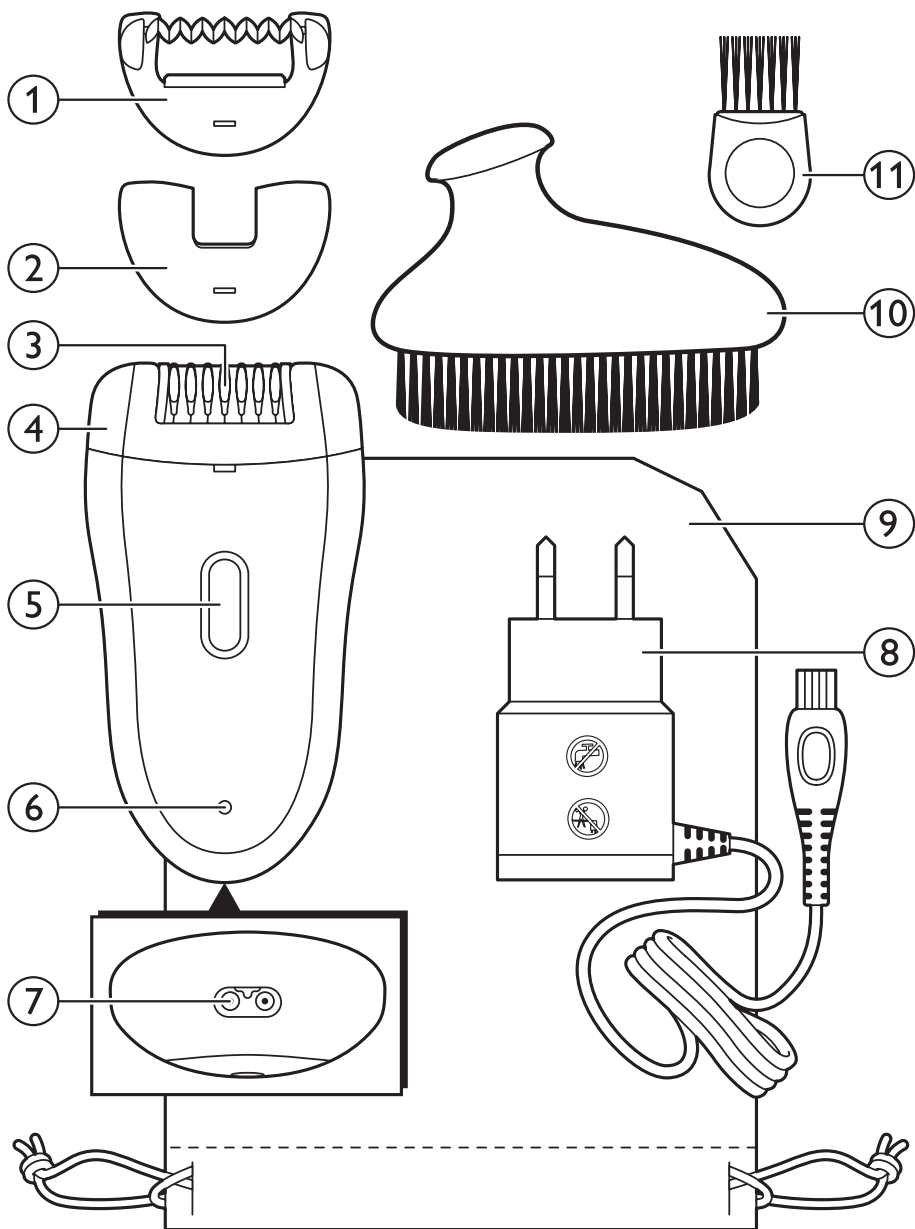
Register your product and get support at
www.philips.com/welcome

HP6521



PHILIPS





ENGLISH 6
ESPAÑOL 13
PORTUGUÊS 21
PORTUGUÊS DO BRASIL 28

Introduction

Congratulations on your purchase and welcome to Philips! To fully benefit from the support that Philips offers, register your product at www.philips.com/welcome.

General description (Fig. 1)

- 1 Double wavy massage attachment
- 2 Sensitive area cap
- 3 Epilating discs
- 4 Epilating head
- 5 On/off button
 - press once for speed II
 - press twice for speed I
 - press three times to switch off
- 6 Charging light (white) with battery-low indication (red)
- 7 Socket for small plug
- 8 Adapter
- 9 Storage pouch
- 10 Exfoliation brush
- 11 Cleaning brush

Important

Read this user manual carefully before you use the appliance and save it for future reference.

Danger

- Keep the adapter dry.

Warning

- If the adapter is damaged, always have it replaced with one of the original type in order to avoid a hazard.
- This appliance is not intended for use by persons (including children) with reduced physical, sensory or mental capabilities, or lack of experience and knowledge, unless they have been given supervision or instruction concerning use of the appliance by a person responsible for their safety.
- Children should be supervised to ensure that they do not play with the appliance.
- The adapter contains a transformer. Do not cut off the adapter to replace it with another plug, as this causes a hazardous situation.
- Do not insert metal-containing material into the socket for the appliance plug to avoid short circuiting.

Caution

- This appliance is only intended for removing women's body hair on areas below the neck: underarms, bikini line and legs. Do not use it for any other purpose.
- Fully charge the appliance every 3 to 4 months, even if you do not use the appliance for a longer time.
- To prevent damage and injuries, keep **operating** appliance (with or without attachment) away from scalp hair, eyebrows, eyelashes, clothes, threads, cords, brushes etc.

- Do not use the appliance and exfoliation brush on irritated skin or skin with varicose veins, rashes, spots, moles (with hairs) or wounds without consulting your doctor first. People with a reduced immune response or people who suffer from diabetes mellitus, haemophilia or immunodeficiency should also consult their doctor first.
- For hygienic reasons, the appliance and exfoliation brush should only be used by one person.
- Your skin may become a little red and irritated the first few times you use the epilator. This phenomenon is absolutely normal and quickly disappears. As you use the appliance more often, your skin gets used to epilation, skin irritation decreases and regrowth becomes thinner and softer. If the irritation has not disappeared within three days, we advise you to consult a doctor.
- Do not use the epilating head, attachments or the exfoliation brush if they are damaged or broken, as this may cause injury.
- Do not clean the appliance with water that is hotter than shower temperature (max. 40°C).
- Charge, use and store the appliance at a temperature between 10°C and 30°C.
- Make sure the socket is live when you charge the appliance. The electricity supply to sockets in mirror cabinets over washbasins or shaver sockets in bathrooms may be cut off when the light is turned off.
- Do not use bath or shower oils when you epilate under wet conditions, as this may cause serious skin irritations.

Compliance with standards

This Philips appliance complies with all standards regarding electromagnetic fields (EMF). If handled properly and according to the instructions in this user manual, the appliance is safe to use based on scientific evidence available today.

General

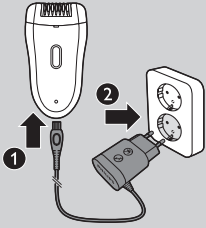


- This symbol means that this appliance is suitable for use in a bath or shower and for cleaning under a running tap.
- For safety reasons, this appliance can only be operated cordlessly.
- The adapter is equipped with an automatic voltage selector and is suitable for mains voltages ranging from 100 to 240 volts.

Preparing for use

Charging

Charging the epilator takes approximately 1 hour. When the epilator is fully charged, it has a cordless operating time of up to 30 minutes.



- 1 Switch off the appliance before you charge it. Then connect it to a wall socket.



- ▶ The charging light flashes white to indicate that the appliance is charging.



- ▶ When the battery is fully charged, the charging light lights up white continuously for 20 minutes and then goes out.

Battery low or empty

- When the battery is almost empty, the charging light starts to flash red. When this happens, the battery still contains enough energy for a few minutes of epilating.
- When the battery is completely empty, the charging light lights up red continuously. To charge the epilator, see section 'Charging' above.

Using the appliance

Clean the epilating head and charge the appliance fully before you use the appliance for the first time.

Note: You cannot use the appliance while it is connected to the mains.

Epilating tips

- **Wet:** If you are new to epilation, we advise you to start epilating on wet skin, as water relaxes the skin and makes epilation less painful and more gentle. The appliance is waterproof and can be safely used in the shower or bathtub.

Tip: If you want you can use your common shower gel or foam.

- **Dry:** If you epilate dry, epilation is easier just after taking a bath or shower. Make sure your skin is completely dry when you start epilating.

- **General:** Make sure your skin is clean and free from grease. Do not apply any cream to your skin before you start to epilate.
- **General:** We advise you to epilate before you go to bed at night, as skin irritation usually disappears overnight.
- **General:** Epilation is easier and more comfortable when the hairs have a length of 3-4 mm. If the hairs are longer, we recommend that you shave first and epilate the shorter regrowing hairs after 1 or 2 weeks.

Epilating

Note: If you are new to epilation, start epilating with the double wavy massage attachment to minimise the pulling sensation of epilation. This attachment is only intended for epilating the legs.

Note: To epilate the underarms or bikini line, use the sensitive area cap that reduces the number of active epilating discs.

1 Put the attachment on the epilating head.

2 Press the on/off button once to switch on the appliance.

- ▶ The appliance starts to operate at speed II, which is the most efficient speed for epilating.

Note: If you want to use speed I, press the on/off button a second time. Speed I is suitable for areas with little hair growth, for hard-to-reach areas and for areas where bones are located directly beneath the skin, such as knees and ankles.

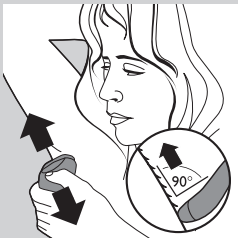
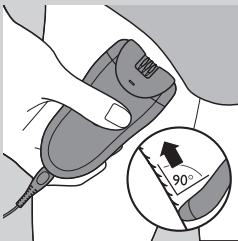
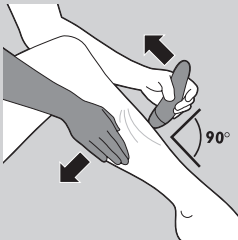
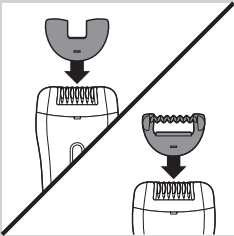
3 Stretch the skin with your free hand to make the hairs stand upright. Place the epilating head at an angle of 90° onto the skin with the on/off button pointing in the direction in which you are going to move the appliance.

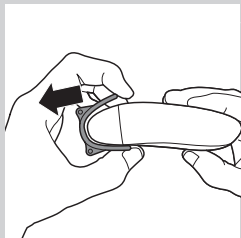
- Epilate your bikini line as shown in the figure.

- Epilate your underarms as shown in the figure.

4 Move the appliance slowly over the skin against the direction of the hair growth while pressing it lightly.

5 Press the on/off button a third time to switch off the appliance.





6 Remove the attachment by pulling it off the appliance.

Tip: When epilating the underarms, use a small amount of your common shower gel for a better gliding.

Tip: To relax the skin, we advise you to apply a moisturising cream immediately or a few hours after epilating. For the underarms, use a gentle deodorant without alcohol.

Using the exfoliation brush

- You can use the exfoliation brush dry or wet to remove dead skin cells gently and thoroughly. Make gentle circular movements with the exfoliation brush for a soft exfoliating effect. This helps to prevent ingrown hairs and gives you smooth, soft and fresh-looking skin.
- Brush your skin with the exfoliation brush one day before and two days after epilating. After this, use it 2-3 times a week. Scrub your legs with gentle, circular movements, starting at the ankles.

Note: When you use the exfoliation brush on dry skin, do not use exfoliating creams, gels or foams.

Tip: To prevent dry skin in general, moisturise your skin daily with your preferred moisturising cream.

Do not use the exfoliation brush immediately after epilating, as this may intensify possible skin irritation caused by the epilator.

Overheat protection

This function helps to prevent overheating of the appliance.

Note: To avoid overheating of the epilator, do not press the appliance too hard onto your skin. The epilator works best when you move it over your skin without exerting any pressure.

If the overheat protection is activated, the appliance switches off automatically and the charging light flashes red for 30 seconds.

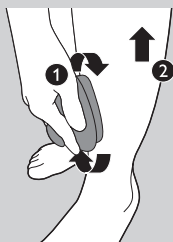
You can reset the overheat protection by letting the appliance cool down and then switch it on again.

Note: If the charging light starts to flash red again, the appliance has not yet cooled down completely.

Overload protection

If you press the epilating head too hard onto your skin or when the epilating discs of the epilating head get blocked (e.g. by clothes etc.), the appliance switches off and the charging light flashes red for 5 seconds.

Turn the epilating discs with your thumb until you can remove whatever is blocking the epilating discs.



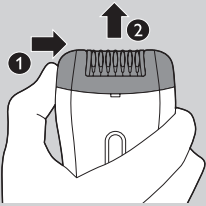
Cleaning and maintenance

Never use scouring pads, abrasive cleaning agents or aggressive liquids such as petrol or acetone to clean the appliance.

Always keep the adapter dry. Never rinse it under the tap or immerse it in water.

- If necessary, clean the adapter with the cleaning brush or a dry cloth.
- After each wet use, clean the appliance thoroughly with water to ensure optimum performance.

Cleaning the appliance



- 1** Switch off the appliance.
- 2** Remove the attachment from the epilating head.
- 3** Push the epilating head to the right (1) and remove it from the appliance (2).

Note: Never try to detach the epilating discs from the epilating head.



- 4** Remove loose hairs with the cleaning brush.
- 5** Rinse all parts under the tap and shake excess water off.

Note: Make sure all parts are completely dry before you reassemble the appliance.

Cleaning the exfoliation brush

- 1** Rinse the exfoliation brush under the tap, if necessary with some soap or shower gel, and let it dry before you store it.

Replacement

If you need to replace a part or want to purchase an additional part, go to your Philips dealer or visit www.philips.com/shop. If you have problems obtaining the parts, please contact the Philips Consumer Care Centre in your country.

Environment

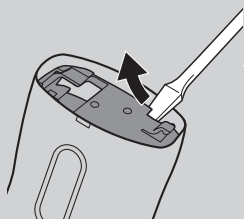


- Do not throw away the appliance with the normal household waste at the end of its life, but hand it in at an official collection point for recycling. By doing this, you help to preserve the environment.

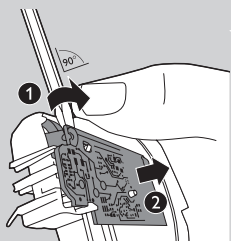


- The built-in rechargeable battery contains substances that may pollute the environment. Always remove the battery before you discard and hand in the appliance at an official collection point. Dispose of the battery at an official collection point for batteries. If you have trouble removing the battery, you can also take the appliance to a Philips service centre. The staff of this centre will remove the battery for you and will dispose of them in an environmentally safe way.

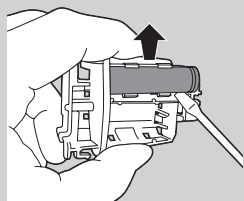
Removing the rechargeable battery



- 1** Disconnect the appliance from the adapter. Let the appliance operate until the battery is completely empty.
- 2** Remove the epilating head and open the appliance with a screwdriver.



- 3** Insert the screwdriver into the small slot in the printed circuit board (1). Turn around the screwdriver until the connection between the printed board and battery breaks off (2).



- 4** Pry the rechargeable battery out of the appliance with the screwdriver.

Caution: Be careful, the battery strips are sharp.

Do not attempt to replace the rechargeable battery.

Do not connect the appliance to the mains again after you have removed the rechargeable battery.

Guarantee and service

If you have a problem, need information or replacement parts or if you want to purchase additional parts, please visit the Philips website at www.philips.com/support or contact the Philips Consumer Care Centre in your country. You find its phone number in the worldwide guarantee leaflet. If there is no Consumer Care Centre in your country, go to your local Philips dealer.

Introducción

Enhorabuena por la compra de este producto y bienvenido a Philips. Para sacar el mayor partido de la asistencia que Philips le ofrece, registre su producto en www.philips.com/welcome.

Descripción general (fig. 1)

- 1** Accesorio de masaje con doble onda
- 2** Adaptador para zonas sensibles
- 3** Discos depiladores
- 4** Cabezal depilador
- 5** Botón de encendido/apagado
 - pulse una vez para la velocidad II
 - pulse dos veces para la velocidad I
 - pulse tres veces para apagar
- 6** Piloto de carga (blanco) con indicación de batería baja (rojo)
- 7** Toma para clavija pequeña
- 8** Adaptador de corriente
- 9** Funda de viaje
- 10** Cepillo exfoliante
- 11** Cepillo de limpieza

Importante

Antes de usar el aparato, lea atentamente este manual de usuario y consérvelo por si necesitara consultarlo en el futuro.

Peligro

- Mantenga el adaptador seco.

Advertencia

- Si el adaptador está dañado, sustitúyalo siempre por otro del modelo original para evitar situaciones de peligro.
- Este aparato no debe ser usado por personas (adultos o niños) con su capacidad física, psíquica o sensorial reducida, ni por quienes no tengan los conocimientos y la experiencia necesarios, a menos que sean supervisados o instruidos acerca del uso del aparato por una persona responsable de su seguridad.
- Asegúrese de que los niños no jueguen con este aparato.
- El adaptador incorpora un transformador. No corte el adaptador para sustituirlo por otra clavija, ya que podría provocar situaciones de peligro.
- No inserte ningún objeto metálico en la toma de la clavija del aparato para evitar que se produzca un cortocircuito.

Precaución

- Este aparato está diseñado para eliminar solamente el vello corporal de las mujeres, no el facial, en las siguientes zonas: axilas, línea del bikini y piernas. No lo utilice con otra finalidad.
- Cargue por completo el aparato cada 3 ó 4 meses, incluso si no lo usa durante largo tiempo.
- Cuando el aparato esté **en funcionamiento** (con o sin accesorios), manténgalos alejados del pelo de la cabeza, las pestañas y las cejas, así como de ropas, hilos, cables, cepillos, etc., con el fin de evitar accidentes y deterioros.

- No utilice el aparato ni el cepillo exfoliante sobre piel irritada o con venas varicosas, erupciones, manchas, lunares (con pelos) o heridas sin consultar antes a su médico. Las personas con una respuesta inmunológica reducida o personas que padezcan diabetes mellitus, hemofilia o inmunodeficiencia, también deben consultar antes a su médico.
- Por razones de higiene, el aparato y el cepillo exfoliante deberían ser usados únicamente por una persona.
- Las primeras veces que utilice la depiladora la piel puede enrojecerse e irritarse un poco. Este fenómeno es normal y desaparecerá pronto. A medida que vaya utilizando el aparato más a menudo, la piel se irá acostumbrando a la depilación, la irritación disminuirá y el vello que salga de nuevo será cada vez más fino y suave. Si la irritación no desaparece al cabo de tres días, le recomendamos que consulte a su médico.
- No utilice el cabezal depilador, los accesorios o el cepillo exfoliante si están dañados o rotos, ya que podrían ocasionarle lesiones.
- No limpie el aparato con agua a una temperatura superior a la de la ducha (máximo 40 °C).
- Cargue, utilice y guarde el aparato a una temperatura entre 10 °C y 30 °C.
- Asegúrese de que el enchufe tenga corriente cuando cargue el aparato. El suministro eléctrico a los enchufes de armarios o espejos sobre lavabos, o a los enchufes para afeitadoras en cuartos de baño, puede quedar interrumpido al apagar la luz.
- No utilice aceites de baño o ducha cuando se depile en húmedo, ya que esto puede causar irritaciones de piel graves.

Cumplimiento de normas

Este aparato Philips cumple todos los estándares sobre campos electromagnéticos (CEM). Si se utiliza correctamente y de acuerdo con las instrucciones de este manual, el aparato se puede usar de forma segura según los conocimientos científicos disponibles hoy en día.

General

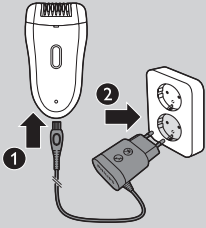


- Este símbolo significa que este aparato es adecuado para su uso en una bañera o ducha y se puede limpiar bajo el grifo.
- Por motivos de seguridad, este aparato sólo funciona sin cable.
- El adaptador está equipado con un selector automático de voltaje y es apto para voltajes de red entre 100 y 240 voltios.

Preparación para su uso

Carga

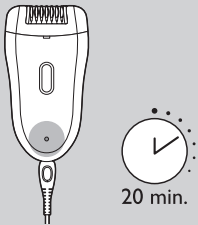
La depiladora tarda aproximadamente 1 hora en cargarse. Cuando la depiladora está completamente cargada, tiene un tiempo de funcionamiento sin cable de hasta 30 minutos.



- 1 Apague el aparato antes de cargarlo. A continuación, conéctelo a una toma de corriente.



- La luz de carga parpadea en blanco para indicar que el aparato se está cargando.



- Cuando la pila está completamente cargada, el piloto de carga permanece encendido en blanco durante 20 minutos y, después, se apaga.

Batería baja o vacía

- Cuando la batería esté casi descargada, el piloto de carga comenzará a parpadear en rojo. Cuando esto sucede, la batería contiene aún carga suficiente para unos minutos de depilación.
- Cuando la batería esté completamente vacía, el piloto de carga se ilumina en rojo continuamente. Para cargar la depiladora, consulte la sección "Carga" que aparece con anterioridad.

Uso del aparato

Limpie el cabezal depilador y cargue el aparato completamente antes de utilizarlo por primera vez.

Nota: No puede utilizar el aparato mientras está conectado a la red eléctrica.

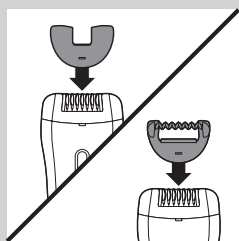
Consejos para la depilación

- **En húmedo:** Si es la primera vez que se depila, le aconsejamos comenzar la depilación con la piel húmeda, ya que el agua relaja la piel y hace que la depilación sea menos dolorosa y más agradable. El aparato es resistente al agua y se puede utilizar de manera segura en la bañera o la ducha.

Consejo: Si lo desea, puede utilizar gel de ducha o espuma normal.

- **En seco:** Si se depila en seco, resulta más fácil justo después de bañarse o ducharse. Asegúrese de que su piel esté completamente seca antes de comenzar a depilarse.
- **General:** Asegúrese de que la piel esté limpia y libre de grasa. No utilice crema para la piel antes de comenzar a depilarse.
- **General:** Le aconsejamos que se depile por la noche antes de acostarse, ya que así cualquier posible irritación desaparecerá durante la noche.
- **General:** La depilación es más sencilla y cómoda cuando el vello tiene una longitud de 3-4 mm. Si la longitud es superior; recomendamos que lo afeite primero y depile el vello más corto cuando está volviendo a crecer después de 1 ó 2 semanas.

Depilar



Nota: Si es la primera vez que se depila, comience a depilarse con el accesorio de masaje con doble onda para reducir la sensación de tirón de la depilación. Este accesorio sólo se puede utilizar para depilar las piernas.

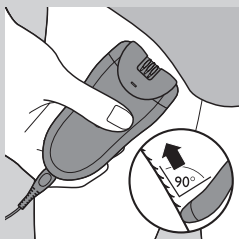
Nota: Para depilar las axilas o la línea del bikini, utilice el adaptador para zonas sensibles que reduce el número de discos depiladores activos.

- 1 Coloque el accesorio en el cabezal depilador.
- 2 Pulse el botón de encendido/apagado una vez para encender el aparato.
 - El aparato comienza a funcionar a la velocidad II, que es la velocidad más eficaz para la depilación.

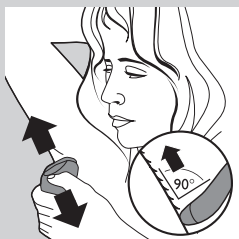


Nota: Si desea utilizar la velocidad I, pulse el botón de encendido/apagado por segunda vez. La velocidad I es adecuada para zonas con poco vello, de difícil acceso y donde el hueso está justo debajo de la piel, como las rodillas y los tobillos.

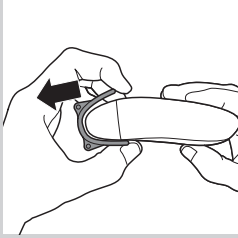
- 3 Para hacer que el vello se levante, estire la piel con su mano libre. Coloque el cabezal depilador sobre la piel formando un ángulo de 90° con el botón de encendido/apagado orientado hacia la dirección en la que va a mover el aparato.



- Depile la línea del bikini como se muestra en el dibujo.



- Depile las axilas como se muestra en el dibujo.
- 4 Mueva el aparato despacio sobre la piel, en sentido contrario al crecimiento del vello y presionando ligeramente.
 - 5 Pulse el botón de encendido/apagado por tercera vez para apagar el aparato.



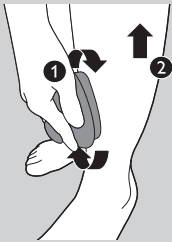
6 Tire del accesorio para sacarlo del aparato.

Consejo: Al depilar las axilas, utilice una pequeña cantidad de gel de baño para un mejor deslizamiento.

Consejo: Para relajar la piel, le aconsejamos que aplique crema hidratante inmediatamente o unas horas después de la depilación. Para las axilas, utilice un desodorante suave sin alcohol.

Uso del cepillo exfoliante

- Puede utilizar el cepillo exfoliante en seco o húmedo para eliminar las células muertas de la piel de manera suave y a fondo. Haga movimientos circulares suaves con el cepillo exfoliante para un efecto exfoliante suave. Esto ayuda a prevenir el vello subcutáneo y le proporciona una piel suave y fresca.
- Cepille la piel con el cepillo exfoliante un día antes y dos días después de la depilación. Después de esto, utilícelo 2-3 veces por semana. Frote las piernas con movimientos circulares suaves empezando por los tobillos.



Nota: Cuando utilice el cepillo exfoliante con la piel seca, no utilice crema, gel o espuma exfoliante.

Consejo: Para evitar la piel seca en general, hidrate la piel diariamente con su crema hidratante preferida.

No utilice el cepillo exfoliante inmediatamente después de la depilación, ya que esto puede intensificar la irritación de la piel provocada por la depiladora.

Protección contra el sobrecalentamiento

Esta función ayuda a evitar que el aparato se sobrecaliente.

Nota: Para evitar el sobrecalentamiento de la depiladora, no presione demasiado el aparato contra la piel. La depiladora funciona mejor si se mueve sobre la piel sin ejercer presión.

Si se activa la protección contra el sobrecalentamiento, el aparato se apaga automáticamente y el piloto de carga parpadea en rojo durante 30 segundos.

Puede restablecer la protección contra sobrecalentamiento dejando que el aparato se enfríe y volviendo a encenderlo.

Nota: Si el piloto de carga comienza a parpadear en rojo otra vez, el aparato aún no se ha enfriado completamente.

Protección contra sobrecarga

Si presiona el cabezal depilador con demasiada fuerza sobre la piel o si los discos depiladores del cabezal depilador se bloquean (por ejemplo, con la ropa, etc.), el aparato se apaga y el piloto de carga parpadea en rojo durante 5 segundos.

Gire los discos depiladores con el pulgar hasta que pueda retirar lo que bloquea los discos.

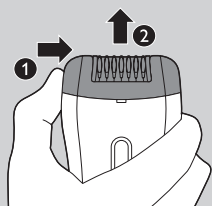
Limpeza y mantenimiento

No utilice estropajos, agentes abrasivos ni líquidos agresivos, como gasolina o acetona, para limpiar el aparato.

Mantenga siempre el adaptador seco. Nunca lo enjuague bajo del grifo ni lo sumerja en agua.

- Si es necesario, limpie el adaptador con el cepillo de limpieza o con un paño seco.
- Después del uso en húmedo, limpie el aparato completamente con agua para garantizar un rendimiento óptimo.

Limpeza del aparato



- 1** Apague el aparato.
- 2** Quite el accesorio del cabezal depilador.
- 3** Empuje el cabezal depilador hacia la derecha (1) y quítelo del aparato (2).

Nota: No intente nunca sacar los discos depiladores del cabezal depilador.



- 4** Elimine los pelos sueltos con el cepillo.
- 5** Enjuague todas las piezas bajo el grifo y sacúdalas para eliminar el exceso de agua.

Nota: Antes de empezar a montar el aparato, asegúrese de que todas las piezas estén completamente secas.

Limpeza del cepillo exfoliante

- 1** Enjuague el cepillo exfoliante bajo el grifo, si es necesario con un poco de jabón o gel de baño, y deje que se seque antes de guardarlo.

Sustitución

Si necesita reemplazar una pieza o desea adquirir una pieza adicional, diríjase a su distribuidor Philips o visite www.philips.com/shop. Si tiene problemas para obtener las piezas, póngase en contacto con el Servicio de Atención al Cliente de Philips de su país.

Medio ambiente

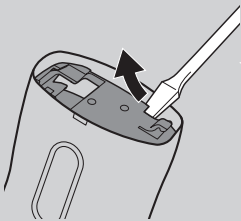


- Al final de su vida útil, no tire el aparato junto con la basura normal del hogar. Llévelo a un punto de recogida oficial para su reciclado. De esta manera ayudará a conservar el medio ambiente.



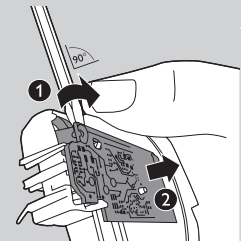
- La batería recargable incorporada contiene sustancias que pueden contaminar el medio ambiente. Quite siempre la batería antes de deshacerse del aparato y de llevarlo a un punto de recogida oficial. Deposite la batería en un lugar de recogida oficial. Si no puede sacar la batería, puede llevar el aparato a un servicio de asistencia técnica de Philips. El personal del servicio de asistencia extraerá la batería y se deshará de ella de forma no perjudicial para el medio ambiente.

Cómo extraer la batería recargable

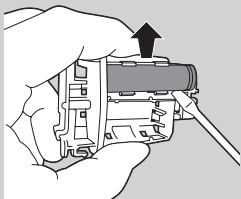


- 1** Desconecte el aparato del adaptador. Deje que el aparato funcione hasta que la batería esté completamente agotada.

- 2** Retire el cabezal depilador y abra el aparato con un destornillador.



- 3** Introduzca el destornillador en la pequeña ranura del circuito impreso (1). Gire el destornillador hasta que la conexión entre el circuito impreso y la batería se rompa (2).



- 4** Separe la batería recargable del aparato con el destornillador.

Precaución: Tenga cuidado con las tiras de la batería ya que están afiladas.

No intente sustituir la batería recargable.

No vuelva a conectar el aparato a la red una vez que haya quitado la batería recargable.

Garantía y servicio

Si necesita información, tiene algún problema o necesita piezas de repuesto o desea adquirir accesorios adicionales, visite la página Web de Philips en www.philips.com/support, o póngase en contacto con el Servicio de Atención al Cliente de Philips en su país (hallará el número de teléfono en el folleto de la garantía mundial). Si no hay Servicio de Atención al Cliente de Philips en su país, diríjase a su distribuidor local Philips.

Introdução

Parabéns pela sua compra e bem-vindo à Philips! Para tirar todo o partido da assistência fornecida pela Philips, registre o seu produto em www.philips.com/welcome.

Descrição geral (fig. 1)

- 1** Acessório duplo de massagem ondulado
- 2** Adaptador para áreas sensíveis
- 3** Discos de depilação
- 4** Cabeça de depilação
- 5** Botão de ligar/desligar
 - premir uma vez para a velocidade II
 - premir duas vezes para a velocidade I
 - premir três vezes para desligar
- 6** Luz de carregamento (branca) com indicação de bateria fraca (vermelha)
- 7** Tomada para ficha pequena
- 8** Adaptador
- 9** Bolsa para arrumação
- 10** Escova de esfoliação
- 11** Escova de limpeza

Importante

Leia cuidadosamente este manual do utilizador antes de utilizar o aparelho e guarde-o para consultas futuras.

Perigo

- Mantenha o adaptador seco.

Aviso

- Se o transformador se danificar, só deverá ser substituído por uma peça de origem para evitar situações de perigo.
- Este aparelho não se destina a ser utilizado por pessoas (incluindo crianças) com capacidades físicas, sensoriais ou mentais reduzidas, ou com falta de experiência e conhecimentos, salvo se tiverem recebido supervisão ou instruções sobre o uso do aparelho por alguém responsável pela sua segurança.
- As crianças devem ser supervisionadas para garantir que não brincam com o aparelho.
- O adaptador contém um transformador. Não corte o adaptador para o substituir por outro, porque isso poderá dar origem a situações de perigo.
- Não insira material que contenha metal na tomada para a ficha do aparelho para evitar curto-circuitos.

Cuidado

- Este aparelho destina-se à remoção de pêlos corporais femininos em zonas abaixo do pescoço: axilas, linha do biquíni e pernas. Não o utilize para qualquer outro fim.
- Carregue totalmente o aparelho a cada 3 a 4 meses, mesmo que não utilize o aparelho durante períodos de tempo prolongados.

- Para evitar danos e lesões, afaste o aparelho **em funcionamento** (com ou sem acessórios) de cabelo, sobrancelhas, pestanas, roupa, linhas, fios, escovas, etc.
- Não utilize o aparelho e a escova de esfoliação sobre pele irritada ou com varizes, eczemas, manchas, verrugas (com pêlos) ou feridas sem consultar primeiro o seu médico. As pessoas com imunidade reduzida ou que sofram de diabetes, hemofilia ou imunodeficiência, devem também consultar primeiro o seu médico.
- Por motivos higiénicos, o aparelho e a escova de esfoliação devem ser utilizados apenas por uma pessoa.
- A pele pode ficar ligeiramente avermelhada e irritada nas primeiras utilizações da depiladora. Este fenómeno é absolutamente normal e depressa desaparecerá. À medida que for utilizando a máquina com maior frequência, a pele acostuma-se à depilação, a irritação diminui, e os pêlos renascem mais finos e macios. Se a irritação não desaparecer nos três dias seguintes, é aconselhável consultar um médico.
- Não utilize a cabeça de depilação, os acessórios ou a escova de esfoliação, se estes estiverem danificados ou partidos, pois isto pode causar ferimentos.
- Não limpe o aparelho com água a uma temperatura superior à da água do duche (máx. 40 °C).
- Carregue, utilize e guarde o aparelho a uma temperatura entre 10 °C e 30 °C.
- Verifique se a tomada tem corrente quando carregar o aparelho. A alimentação eléctrica das tomadas de espelhos sobre os lavatórios ou das tomadas de barbear pode ser desligada quando se apaga a luz.
- Não utilize óleos de banho quando efectua a depilação com a pele húmida, pois isto pode causar irritações graves da pele.

Conformidade com as normas

Este aparelho da Philips respeita todas as normas relacionadas com campos electromagnéticos (CEM). Se for manuseado correctamente e de acordo com as instruções neste manual do utilizador, este aparelho proporciona uma utilização segura, como demonstrado pelas provas científicas actualmente disponíveis.

Geral

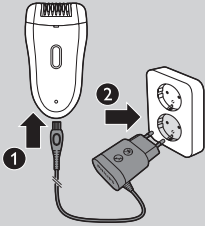


- Este símbolo significa que este aparelho é apropriado para utilização na banheira ou no chuveiro e para limpeza em água corrente.
- Por motivos de segurança, este aparelho só pode ser operado sem fios.
- O transformador está equipado com um selector de voltagem automático e está preparado para voltagens entre os 100 e 240 volts.

Preparar para a utilização

Carregar

Carregar a depiladora demora aprox. 1 hora. Quando a depiladora está totalmente carregada, esta tem um tempo de autonomia sem fios de até 30 minutos.



- 1 Desligue o aparelho antes de o carregar. Em seguida, ligue-o a uma tomada eléctrica.



- A luz de carregamento fica intermitente a verde para indicar que o aparelho está a carregar.



- Quando a bateria estiver totalmente carregada, a luz de carregamento acende continuamente a branco durante 20 minutos e, em seguida, apaga-se.

Bateria fraca ou vazia

- Quando a bateria está quase vazia, a luz de carregamento fica intermitente a vermelho. Quando isto acontece, a bateria ainda tem energia suficiente para alguns minutos de depilação.
- Quando a bateria está completamente vazia, a luz de carregamento acende continuamente vermelho. Para carregar a depiladora, consulte a secção "Carregamento" apresentada acima.

Utilizar o aparelho

Limpe a cabeça de depilação e carregue o aparelho completamente antes de o utilizar pela primeira vez.

Nota: Não pode utilizar o aparelho enquanto este está ligado à corrente.

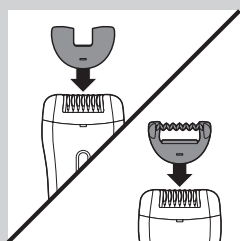
Sugestão de depilação

- **A húmido:** Se é a primeira vez que faz depilação, recomendamos a depilação na pele húmida, visto que a água descontrai a pele e torna a depilação menos dolorosa e mais suave. O aparelho é à prova de água e pode ser utilizado no chuveiro ou na banheira com total segurança.

Sugestão: Se desejar, pode utilizar o seu gel ou espuma de banho comum.

- **A seco:** A depilação na pele seca torna-se mais fácil se for feita após o banho ou duche. Certifique-se de que a sua pele está completamente seca quando iniciar a depilação.
- **Geral:** Assegure-se de que a sua pele está limpa e sem gordura. Não aplique nenhum creme na pele antes de iniciar a depilação.
- **Geral:** Aconselhamo-la a fazer a depilação à noite antes de ir para a cama, visto que, normalmente, a irritação da pele desaparece durante a noite.
- **Geral:** A depilação é mais fácil e mais confortável quando os pêlos têm um comprimento de 3 a 4 mm. Se os pêlos forem mais compridos, aconselhamo-la a cortar primeiro os pêlos com uma lâmina e a depilar os pêlos mais curtos que crescem após 1 ou 2 semanas.

Depilação



Nota: Se for a primeira vez que faz depilação, aconselhamo-la a começar com o acessório duplo de massagem ondulado para reduzir a sensação de arranque da depilação. Este acessório destina-se à utilização apenas nas pernas.

Nota: Para depilar as axilas ou a linha do biquíni, utilize o adaptador para áreas sensíveis que reduz o número de discos de depilação activos.

1 Coloque o acessório na cabeça de depilação.

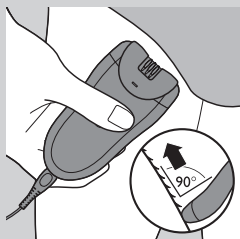
2 Prima uma vez o botão ligar/desligar no aparelho.

▶ O aparelho começa a funcionar na velocidade II, que é a velocidade mais eficiente para a depilação.

Nota: Se quiser utilizar a velocidade I, prima o botão de ligar/desligar uma segunda vez. A velocidade I é adequada para áreas com crescimento reduzido de pêlos, para zonas difíceis de alcançar e para zonas com menos carne, como os joelhos e os tornozelos.

3 Estique a pele com a mão livre para levantar os pêlos. Coloque a cabeça de depilação a um ângulo de 90° em relação à pele com o botão de ligar/desligar voltado na direcção em que vai movimentar o aparelho.

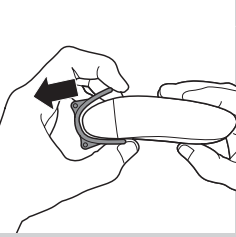
- Faça a depilação da linha do biquíni, tal como é indicado na figura.



- Faça a depilação das axilas tal como é indicado na figura.

4 Movimente o aparelho lentamente sobre a pele, na direcção contrária ao crescimento dos pêlos, enquanto pressiona ligeiramente.

5 Prima o botão de ligar/desligar uma terceira vez para desligar o aparelho.



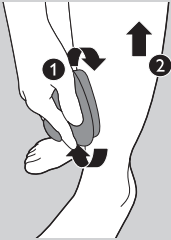
6 Retire o acessório puxando-o para fora do aparelho.

Sugestão: Ao depilar as axilas, utilize uma pequena quantidade de um gel de duche comum para um melhor deslize da depiladora.

Sugestão: Para descontrair a pele, aconselhamo-la a aplicar um creme hidratante imediatamente após a depilação ou algumas horas depois. Nas axilas, utilize um desodorizante suave sem álcool.

Utilizar a escova de esfoliação

- Pode utilizar a escova de esfoliação na pele seca ou húmida para remover as células mortas da pele de forma suave e profunda. Faça movimentos circulares suaves com a escova de esfoliação para um efeito esfoliante suave. Isto ajuda a evitar pêlos encravados e proporciona-lhe uma pele macia, suave e saudável.
- Escove a sua pele com a escova de esfoliação um dia antes e dois dias depois da depilação. Em seguida, utilize-a 2 a 3 vezes por semana. esfregue as suas pernas com movimentos circulares suaves, começando pelos tornozelos.



Nota: Quando utilizar a escova de esfoliação na pele seca, não utilize cremes esfoliantes, géis nem espumas esfoliantes.

Sugestão: Para evitar uma pele seca, hidrate a sua pele diariamente com o seu creme hidratante preferido.

Não utilize a escova de esfoliação imediatamente depois da depilação, pois isto pode intensificar uma eventual irritação da pele causada pela depiladora.

Protecção contra sobreaquecimento

Esta função ajuda-a a evitar um sobreaquecimento do aparelho.

Nota: Para evitar o sobreaquecimento da depiladora, não pressione o aparelho contra a pele com demasiada força. A depiladora funciona melhor quando a desloca sobre a pele sem exercer qualquer pressão.

Se a protecção contra sobreaquecimento for activada, o aparelho desliga-se automaticamente e a luz de carregamento fica intermitente a vermelho durante 30 segundos.

Pode repor a protecção contra sobreaquecimento, deixando o aparelho arrefecer e ligando-o novamente, em seguida.

Nota: Se a luz de carregamento ficar novamente intermitente a vermelho, o aparelho ainda não arrefeceu completamente.

Protecção contra sobrecarga

Se pressionar a cabeça de depilação demasiado sobre a pele ou se os discos de depilação da cabeça de depilação ficarem bloqueados (por exemplo, por roupa, etc.), o aparelho desliga-se e a luz de carregamento fica intermitente a vermelho durante 5 segundos.

Rode os discos de depilação com o polegar até poder retirar o objecto que está a bloquear os discos de depilação.

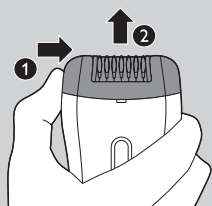
Limpeza e manutenção

Nunca utilize esfregões, agentes de limpeza abrasivos ou líquidos agressivos, tais como petróleo ou acetona, para limpar o aparelho.

Mantenha sempre o transformador seco. Não o enxágue em água corrente, nem o imerja em água.

- Se necessário, limpe o transformador com a escova de limpeza ou com um pano seco.
- Depois de cada utilização na pele húmida, limpe o aparelho cuidadosamente com água para assegurar um desempenho otimizado.

Limpeza do aparelho



- 1** Desligue o aparelho.
- 2** Retire o acessório da cabeça de depilação.
- 3** Pressione a cabeça de depilação para a direita (1) e retire-a do aparelho (2).

Nota: Nunca tente remover os discos de depilação da cabeça de depilação.



- 4** Retire os pêlos soltos com a escova incluída.
- 5** Enxágue todas as peças em água corrente e sacuda a água em excesso.

Nota: Assegure-se de que todas as peças estão completamente secas antes de voltar a montar o aparelho.

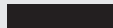
Limpar a escova de esfoliação

- 1** Enxágue a escova de esfoliação em água corrente, se necessário, com um pouco de sabão ou gel de duche e deixe-a secar antes de a guardar.

Substituição

Se precisar de substituir uma peça ou se quiser comprar uma peça adicional, dirija-se ao seu revendedor Philips ou visite www.philips.com/shop. Se tiver problemas na obtenção das peças, contacte o Centro de Apoio ao Cliente da Philips no seu país.

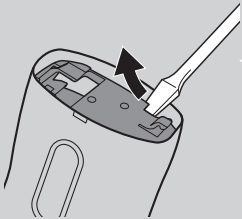
- No final da vida útil do aparelho, não o elimine com os resíduos domésticos normais; entregue-o num ponto de recolha oficial para reciclagem. Ao fazê-lo ajuda a preservar o ambiente.



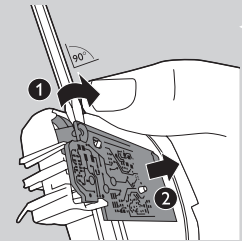


- A bateria recarregável incorporada contém substâncias que podem poluir o ambiente. Retire sempre a bateria antes de se desfazer do aparelho e entregue o aparelho num ponto de recolha oficial. Elimine a bateria num ponto de recolha oficial para baterias. Se tiver problemas na remoção da bateria, pode também levar o aparelho a um centro de assistência Philips, que poderá remover a bateria por si e eliminá-la de forma segura para o ambiente.

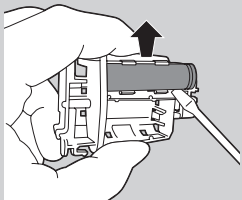
Retirar a bateria recarregável



- 1** Desligue o aparelho do transformador. Deixe o aparelho funcionar até a bateria ficar completamente vazia.
- 2** Retire a cabeça de depilação e abra o aparelho com uma chave de fendas.



- 3** Introduza a chave de fendas na ranhura pequena na placa de circuito impresso (1). Rode a chave de fendas até a ligação entre a placa e a bateria partir (2).



- 4** Retire a bateria recarregável do aparelho com a chave de fendas.

Atenção: Tenha cuidado porque as bandas da bateria são afiadas.

Não tente substituir a bateria recarregável.

Não volte a ligar o aparelho à corrente após ter removido a bateria.

Garantia e assistência

Se tiver algum problema, se necessitar de informações ou de peças de substituição ou se pretender comprar peças adicionais, visite o Web site da Philips em www.philips.com/support ou contacte o Centro de Apoio ao Cliente da Philips do seu país. Pode encontrar o número de telefone no folheto de garantia mundial. Se não houver um Centro de Apoio ao Cliente no seu país, dirija-se ao seu revendedor Philips local.

Introdução

Parabéns pela sua compra e bem-vindo à Philips! Para aproveitar ao máximo o suporte oferecido pela Philips, registre o produto em www.welcome.philips.com/br_pt/.

Descrição geral (fig. 1)

- 1** Massageador giratório duplo
- 2** Capa redutora para áreas sensíveis
- 3** Discos de depilação
- 4** Cabeça depiladora
- 5** Botão liga/desliga
 - Pressione uma vez para acionar a velocidade 2
 - Pressione duas vezes para acionar a velocidade 1
 - Pressione três vezes para desligar
- 6** Luz indicadora de carregamento (branca) com indicação de bateria fraca (vermelha)
- 7** Encaixe para o plugue pequeno
- 8** Adaptador
- 9** Estojo de transporte
- 10** Escova esfoliante
- 11** Escova de limpeza

Importante

Leia este manual do usuário atentamente antes de usar o aparelho e guarde-o para consultas futuras.

Perigo

- Mantenha o adaptador seco.

Aviso

- Se o adaptador estiver danificado, substitua-o sempre por um adaptador original para evitar situações de risco.
- Este aparelho não deve ser usado por pessoas (inclusive crianças) com capacidades físicas, mentais ou sensoriais reduzidas ou pouca experiência e conhecimento, a menos que sejam supervisionadas ou instruídas sobre o uso do aparelho por uma pessoa responsável por sua segurança.
- Crianças devem ser supervisionadas para que não brinquem com o aparelho.
- O adaptador contém um transformador. Não retire o adaptador para substituí-lo por outro plugue, pois isso pode causar uma situação de risco.
- Não insira material contendo metal na entrada do plugue do aparelho para evitar curto-circuito.

Atenção

- Este aparelho destina-se apenas à remoção de pelos do corpo da mulher em áreas abaixo do pescoço: axilas, linha do biquíni e pernas. Não o utilize para outros propósitos.
- Carregue totalmente o aparelho de 3 a 4 meses, mesmo que você fique sem usá-lo por um longo tempo.

- Para evitar danos e ferimentos, **use** o aparelho (com ou sem acessórios) a uma certa distância do couro cabeludo, sobrancelhas, cílios, roupas, tecidos, cordas, escovas etc.
- Não use o aparelho e a escova esfoliante em peles irritadas ou com varizes, arranhões, espinhas, pelos encravados, verrugas (com pelos) ou feridas sem consultar um médico. Pessoas com baixa imunidade ou que sofrem de diabetes melitus, doença de Raynaud ou imunodeficiência devem consultar um médico antes de usar o aparelho.
- Por questões de higiene, o aparelho e a escova esfoliante devem ser usados individualmente.
- Sua pele pode ficar um pouco vermelha e irritada nas primeiras vezes em que usar o depilador. Isso é absolutamente normal e desaparece rapidamente. Quando começar a usar o aparelho com mais frequência, sua pele se acostumará à depilação, a irritação desaparecerá e os pelos ficarão mais finos e macios. Se a irritação não desaparecer em três dias, recomendamos consultar um médico.
- Não use a cabeça depiladora, os acessórios ou a escova esfoliante se estiverem danificados ou quebrados, pois isso poderá causar ferimentos.
- Não limpe o aparelho com água a uma temperatura superior à do chuveiro (40° C no máximo).
- Carregue, use e guarde o aparelho a uma temperatura entre 10 °C e 30 °C.
- Verifique se a tomada está alimentada quando carregar o aparelho. O fornecimento de eletricidade para tomadas em armários sobre pias ou tomadas para barbeadores em banheiros pode ser interrompido quando a luz é desligada.
- Não use óleos de banho ao se depilar em ambientes úmidos, pois isso pode causar graves irritações na pele.

Conformidade com padrões

Este aparelho Philips atende a todos os padrões relacionados a campos eletromagnéticos. Se manuseado de modo adequado e de acordo com as instruções deste manual do usuário, a utilização do aparelho é segura baseando-se em evidências científicas atualmente disponíveis.

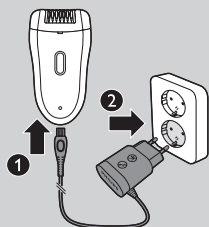
Geral



- Este símbolo significa que o aparelho é à prova d'água.
- Por motivos de segurança, este aparelho só pode ser usado sem fio.
- O adaptador possui um seletor automático de tensão e é adequado para tensões de 100 a 240 volts.

Preparação para o uso

Carregamento



O carregamento do depilador demora cerca de uma hora. Depois de completamente carregado, o tempo de funcionamento sem fio do aparelho é de até 30 minutos.

- 1 Sempre desligue o aparelho antes de carregá-lo.



- ▶ A luz indicadora de carregamento piscará na cor branca para indicar que o aparelho está sendo carregado.



20 min.

- ▶ Quando a bateria está totalmente carregada, a luz piloto de recarga fica acesa permanentemente na cor branca por 20 minutos e se apaga.

Bateria fraca ou descarregada

- Se a bateria estiver quase descarregada, a luz vermelha indicadora de carregamento piscará. Caso isso aconteça, significa que a bateria ainda possui carga o suficiente para alguns minutos de depilação.
- Se a bateria estiver totalmente descarregada, a luz vermelha indicadora de carregamento acenderá. Para carregar o depilador, consulte a seção "Carregamento" acima.

Utilização do aparelho

Limpe a cabeça depiladora e carregue completamente o aparelho antes de usá-lo pela primeira vez.

Nota: Você não pode usar o aparelho enquanto ele estiver conectado à rede elétrica.

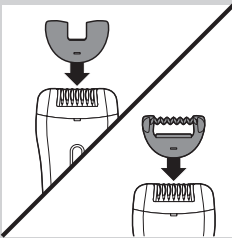
Dicas de depilação

- **Com a pele molhada:** se for a primeira vez que você se depilará, recomendamos começar com a pele molhada, pois a água relaxa a pele e torna a depilação mais suave e menos dolorosa. O aparelho é à prova d'água e pode ser usado com segurança na banheira ou no chuveiro.

Dica: Você também pode usar gel ou espuma de banho.

- **Com a pele seca:** para facilitar a depilação, tome um banho e seque bem a pele antes de começar a depilar.
- **Dicas gerais:** verifique se sua pele está limpa e sem oleosidade. Não aplique cremes sobre a pele antes de iniciar a depilação.
- **Dicas gerais:** recomenda-se depilar antes de dormir, pois as irritações na pele geralmente desaparecem durante a noite.
- **Dicas gerais:** a depilação fica muito mais fácil e confortável quando os pelos tem de 3 a 4 mm de comprimento. Se eles forem maiores do que isso, depile-os primeiro e, após uma ou duas semanas, depile os pelos menores.

Depilação



Nota: Ao depilar pela primeira vez, use o massageador giratório duplo a fim de minimizar a sensação de desconforto. Este acessório só pode ser usado na depilação das pernas.

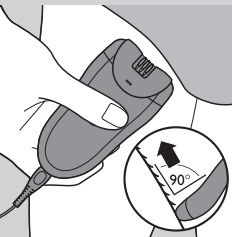
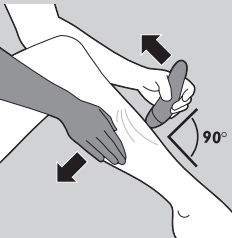
Nota: Ao depilar as axilas ou a linha do biquíni, use a capa redutora para áreas sensíveis, que reduz o número de discos de depilação ativos.

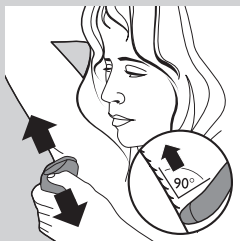
- 1 Coloque o acessório na cabeça depiladora.
- 2 Pressione o botão liga/desliga para ligar o barbeador.
 - ▶ O aparelho começa funcionando na velocidade 2, que é a mais eficiente para depilação.

Nota: Para usar a velocidade 1, pressione rapidamente o botão liga/desliga. A velocidade 1 é ideal para áreas com poucos pelos, difíceis de alcançar e próximas dos ossos, como joelhos e tornozelos.

- 3 Estique a pele com a mão que está livre para facilitar a depilação. Coloque a cabeça depiladora em um ângulo de 90° sobre a pele, com o botão liga/desliga voltado para o sentido de deslocamento do aparelho.

- Depile as áreas íntimas como mostra a figura.

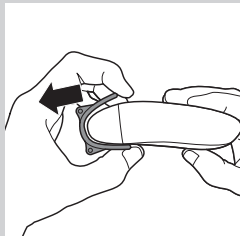




- Depile as axilas como mostra a figura.

4 Passe o aparelho lentamente sobre a pele, na direção contrária ao crescimento dos pêlos, fazendo uma leve pressão.

5 Pressione o botão liga/desliga mais uma vez para desligar o aparelho.



6 Retire o acessório puxando-o do aparelho.

Dica: Ao depilar as axilas, use um pouco de gel de banho para facilitar o deslize.

Dica: Para suavizar a pele, aplique um creme hidratante durante ou algumas horas após a depilação. Use um desodorante suave e sem álcool nas axilas.

Como usar a escova esfoliante

- Use a escova esfoliante seca ou úmida para remover suavemente as células mortas da pele. Faça movimentos circulares suaves com a escova esfoliante para ficar com a pele macia. Isso também ajudará a evitar o crescimento de pelos encravados, tornando a pele mais macia, suave e perfeita.
- Escove a pele com a escova esfoliante um dia antes e dois após a depilação. Após isso, use-a 2 a 3 vezes por semana. Esfregue levemente as pernas, fazendo movimentos circulares a partir dos tornozelos.

Nota: Ao usar a escova esfoliante sobre a pele seca, não use espumas, géis ou cremes esfoliantes.

Dica: Para evitar que a pele fique ressecada, hidrate-a diariamente com o creme hidratante de sua preferência.

Não use a escova esfoliante logo após a depilação, pois isso poderá intensificar possíveis irritações na pele causadas pelo depilador.

Proteção contra superaquecimento

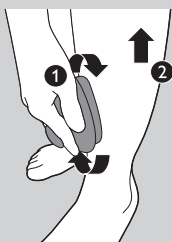
Este recurso ajuda a evitar o superaquecimento do aparelho.

Nota: Para evitar o superaquecimento do depilador, não pressione muito o aparelho sobre a pele. O depilador funciona melhor quando você o move sobre a pele sem pressioná-lo.

Se a proteção contra superaquecimento for ativada, o aparelho desligará automaticamente e a luz indicadora de carregamento piscará na cor vermelha por 30 segundos.

É possível desativar a proteção contra superaquecimento deixando o aparelho esfriar e o ligando novamente.

Nota: Caso a luz indicadora de carregamento pisque na cor vermelha novamente, significa que o aparelho não esfriou por completo.



Proteção contra sobrecarga

Se você pressionar a cabeça depiladora com muita força sobre a pele ou se os discos de depilação ficarem obstruídos (por causa das roupas, por exemplo), o aparelho desligará e a luz indicadora de carregamento piscará por cinco segundos.

Gire os discos de depilação com o dedo até que você possa remover o que estiver obstruindo.

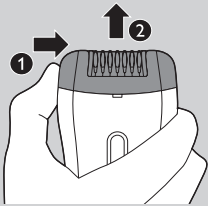
Limpeza e manutenção

Nunca use palhas de aço, agentes de limpeza abrasivos ou líquidos agressivos como querosene ou acetona para limpar o aparelho.

Mantenha o adaptador seco. Nunca o lave em água corrente nem o mergulhe na água.

- Se necessário, limpe o adaptador com a escova de limpeza ou um pano seco.
- Após o uso com a pele molhada, limpe todo o aparelho com água para garantir o desempenho ideal.

Limpeza do aparelho



- 1** Desligue o aparelho.
- 2** Retire o acessório da cabeça depiladora.
- 3** Pressione a cabeça depiladora para a direita (1) e a retire do aparelho (2).

Nota: Nunca tente desencaixar os discos de depilação da cabeça depiladora.



- 4** Remova pelos soltos com a escova de limpeza.
- 5** Lave todas as peças em água corrente e agite-as para retirar o excesso de água.

Nota: Verifique se todas as peças estão completamente secas antes de encaixá-las novamente no aparelho.

Limpeza da escova esfoliante

- 1** Antes de guardar a escova esfoliante, enxágue-a em água corrente com sabão ou gel de banho (se necessário) e a deixe secar.

Troca

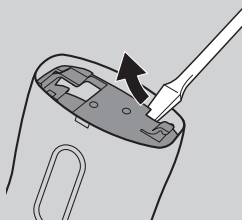
Caso você precise trocar uma peça ou queira comprar uma peça adicional, procure um revendedor Philips local ou acesse www.philips.com/shop. Caso você tenha problemas para obter as peças, entre em contato com a Central de Atendimento ao Cliente Philips do seu país.

Meio ambiente

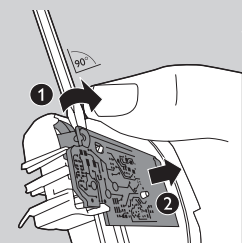
- Não descarte o aparelho com o lixo doméstico no final de sua vida útil. Leve-o a um posto de coleta oficial para que possa ser reciclado. Com esse ato, você ajuda a preservar o meio ambiente.



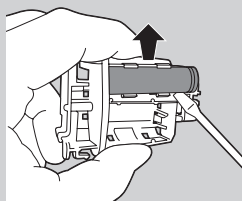
- A bateria interna recarregável contém substâncias que podem poluir o meio ambiente. Sempre remova a bateria do aparelho antes de descartá-lo e levá-lo a um posto oficial de coleta. Descarte as baterias em um posto oficial de coleta de baterias. Se tiver dificuldade em removê-la, você também poderá levar o aparelho a uma assistência técnica Philips, que fará esse procedimento e descartará a bateria em um local seguro ao meio ambiente.

Remoção da bateria recarregável

- 1** Desconecte o aparelho do adaptador. Deixe o produto funcionando até a bateria descarregar totalmente.
- 2** Remova a cabeça depiladora e abra o aparelho com uma chave de fenda.



- 3** Insira a chave de fenda no pequeno orifício na placa de circuito impresso (1). Gire a chave de fenda até separar a placa de circuito impresso da bateria (2).



- 4** Retire a bateria recarregável do aparelho com a chave de fenda.
Cuidado: tenha cuidado, pois os fios de metal da bateria são afiados.

Não tente recolocar a bateria recarregável.


Não reconecte o aparelho ao sistema elétrico após remover a bateria recarregável.

Garantia e assistência técnica

Caso você tenha problemas, precise de informações ou peças de substituição ou queira comprar peças adicionais, acesse o site da Philips: www.philips.com/support. Ou se preferir, entre em contato com a Central de Atendimento ao Cliente do seu país. O número de telefone se encontra no folheto de garantia mundial. Caso não haja uma Central de Atendimento ao Cliente em seu país, dirija-se a um representante local Philips.



www.philips.com

 100% recycled paper
100% papier recyclé

4203.000.6863.1